

PLAN ODNOWY MIEJSCOWOŚCI WIĄZOWNICA KOLONIA

URZĄD MIASTA I GMINY 28-200 STASZÓW
WPLYNĘŁO
12. 07. 2010
Nr rej..... Il zał..... podpis. <i>[signature]</i>
Znak pisma

**PLAN ODNOWY MIEJSCOWOŚCI
WIĄZOWNICA KOLONIA**

na lata 2010 – 2017



SPIS TREŚCI:

1. Wstęp
2. Charakterystyka miejscowości
 - 2.1 Położenie, klimat, środowisko przyrodnicze
 - 2.2 Mieszkańcy, komunikacja, infrastruktura, działalność kulturalna i sportowa.
3. Obszar o szczególnym znaczeniu dla zaspokojenia potrzeb mieszkańców
4. Analiza zasobów
5. Ocena słabych i mocnych stron miejscowości – analiza SWOT
6. Opis planowanych zadań

PLAN ODNOWY MIEJSCOWOŚCI WIĄZOWNICA KOLONIA

Wstęp

Wiele wyzwań stoi przed Polską w związku z integracją europejską. Jednym z nich jest rozwój i odnowa obszarów wiejskich. Służy ona intensyfikacji działań zmierzających do zrównoważonego rozwoju i zmniejszaniu dysproporcji w rozwoju obszarów wiejskich w stosunku do znacznie lepiej rozwiniętych terenów miejskich.

Celem działania „Odnowa i rozwój wsi” jest poprawa jakości życia na obszarach wiejskich poprzez zaspokajanie potrzeb społecznych i kulturalnych, aktywizacja mieszkańców wsi oraz promowanie miejscowości. Działanie umożliwi rozwój tożsamości wiejskiej społeczności, zachowanie dziedzictwa kulturowego i specyfiki obszarów wiejskich oraz wpłynie na wzrost ich atrakcyjności turystycznej i inwestycyjnej.

Zapisy „Planu Odnowy Miejscowości Wiązownica Kolonia” są zgodne z Narodową Strategią Spójności, Strategią Rozwoju Obszarów Wiejskich i Rolnictwa na lata 2010-2017

Cele i działania zaproponowane w omawianym opracowaniu nawiązują do dokumentów strategicznych wyższego rzędu. Idea odnowy wsi polega na tym, że odnowiona i doinwestowana kulturowo wieś odzyska swoją atrakcyjność jako miejsce zamieszkania, zapewni swoim mieszkańcom godziwy standard i jakość życia oraz zdoła zatrzymać młodzież na miejscu co w dzisiejszych czasach jest dużym problemem.

Sporządzenie i uchwalenie takiego dokumentu stanowi niezbędny warunek przy aplikowaniu o środki finansowe zwłaszcza w ramach „Programu Rozwoju Obszarów Wiejskich 2007-2013” działanie „Odnowa i rozwój wsi”, jak również dla pozyskiwania innych zewnętrznych środków na finansowanie planowanych przedsięwzięć. Plan odnowy miejscowości może również stanowić cenne narzędzie oraz zawierać wytyczne dla władz Gminy przy podejmowaniu decyzji o podjęciu działań sprzyjających rozwojowi miejscowości Wiązownica Kolonia.

Obszarem realizacji Planu Odnowy Miejscowości Wiązownica Kolonia, jest obszar tej miejscowości.

2 CHARAKTERYSTYKA MIEJSCOWOŚCI

2.1 Położenie, klimat, środowisko przyrodnicze

Wiązownica Kolonia to wieś położona we wschodniej części gminy Staszów i jest jednym z 35 sołectw wyodrębnionych w podziale administracyjnym gminy i jest jedną z najliczniejszych pod względem liczby mieszkańców miejscowością w Gminie Staszów. Wieś położona jest w zasięgu Mezoregionów: Pogórza Szydłowskiego i Niecki Połanieckiej, które to z kolei wchodzi w skład Wyżyny Kielecko-Sandomierskiej oraz Niecki Nidziańskiej. Wieś położona jest nad rzeczką Kacanką wpływającą do Koprzywianki, która to z kolei wpływa do Wisły. Rzeka jest dobrym łowiskiem. Można w niej łowić pstrągi, okonie, karasie, płotki i szczupaki, występują również raki, co świadczy o dużej czystości wód. Od kilku lat również bobry znalazły w Kacance swoje spokojne miejsce do życia. Zasadnym byłoby wykonać stanowiska wędkarskie. Po oczyszczeniu koryta rzeki na przestrzeni kilku kilometrów można będzie planować w przyszłości spływ kajakowy.

Takie usytuowanie wsi skutkuje przepięknym, malowniczym krajobrazem dającym szansę na rozwijanie działalności agroturystycznej i turystycznej.

Wieś Wiązownica Kolonia posiada szereg przysiółków: Browary, Dzieki, Granicznik, Grobla, Skrzeczów, część Wroniej Góry, Czarny Lasek, Kopanina, Zamłynie.

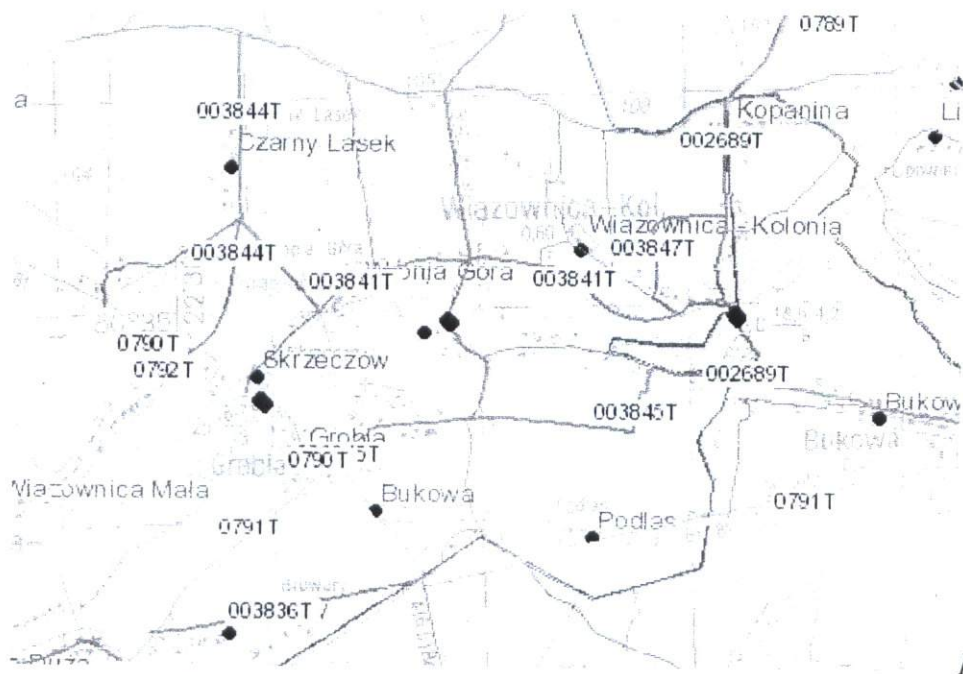
Administracyjnie Wiązownica Kolonia należy do gminy Staszów i położona jest w odległości o około 18 km od miasta Staszowa. Gmina Staszów natomiast leży w powiecie staszowskim, który położony jest w południowo-wschodniej części województwa świętokrzyskiego. Od stolicy województwa - Kielc – wieś oddalona jest o około 78 km.

Klimat zbliżony jest do klimatu Wyżyny Małopolskiej. Średnia roczna temperatura wynosi 6,06-7,7°C. Przeważają wiatry zachodnie i południowo-zachodnie, są najczęściej słabe poniżej 5 m/s. Najbardziej słoneczne miesiące to miesiące późno wiosenne oraz letnie, kiedy to wartość nasłonecznienia kształtuje się 6-8 godzin dziennie.

Ilość dni z opadami waha się w granicach 60-70 w ciągu jednego roku. Średnia roczna suma opadów wynosi około 800 mm/m² powierzchni. Pokrywa śnieżna zalega

PLAN ODNOWY MIEJSCOWOŚCI WIĄZOWNICA KOLONIA

około 65 dni w roku, zdarzają się jednak lata gdy okres pokrywy śnieżnej wydłuża się do 85-90 dni. Długość okresu wegetacyjnego trwa od 190 do 210 dni. Przymrozki odnotowuje się tu od początku października do pierwszej dekady maja.



Ilustracja 1: Wiązownica Kolonia z przysiółkami wraz z siatka dróg powiatowych i gminnych

Tekst 1: Źródło: map.wrota-swietokrzyskie.pl/wrotasw/mapa/

Wieś leży przy drodze powiatowej 0790 T, 0791 T i 0792 T. Przecina ją siatka dróg gminnych oraz dojazdowych. Te ostatnie w wielu miejscach wymagają poprawy lub utwardzenia.

Gleby występujące na terenie wsi Wiązownica Kolonia wytworzone są w całości z utworów czwartorzędowych, z których dominującą rolę odgrywają gleby wytworzone z piasku całkowitego oraz niecałkowitych zalegających na różnych głębokościach na zwięźlejszym podłożu. W dnach doliny występują mady i piaski rzeczne.

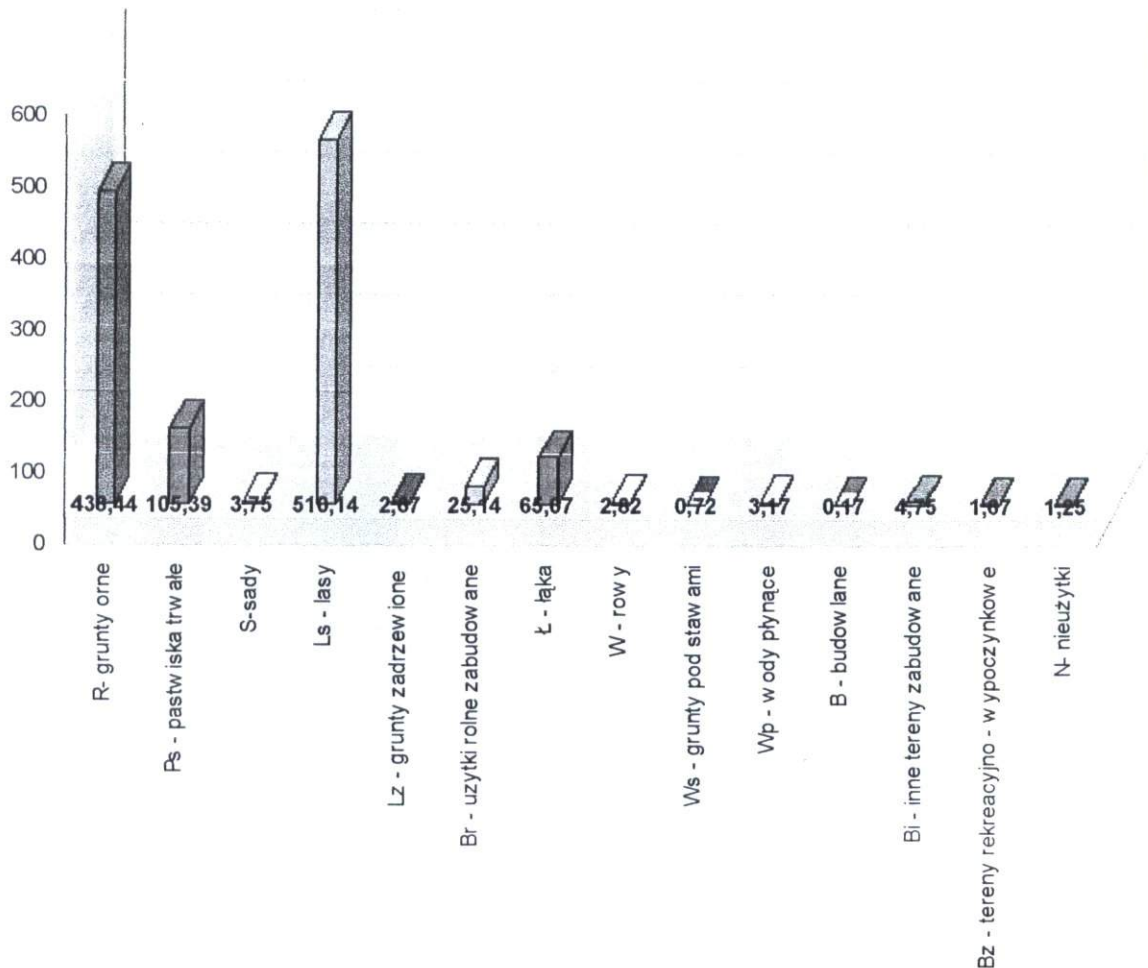
Na terenie wsi przeważają lasy, łąki i ugory, a wśród upraw do najczęstszych należą zboża, ziemniaki, stare sady przydomowe. Mało osób zajmuje się hodowlą

PLAN ODNOWY MIEJSCOWOŚCI WIĄZOWNICA KOLONIA

zwierząt, nieliczni gospodarze mają krowy, parę kóz, w większej ilości można zobaczyć drób. Koń jest natomiast prawdziwą rzadkością w obecnym krajobrazie wsi.

Powierzchnia wsi wynosi 1182,5921 ha. Na ogólną powierzchnię składają się m.

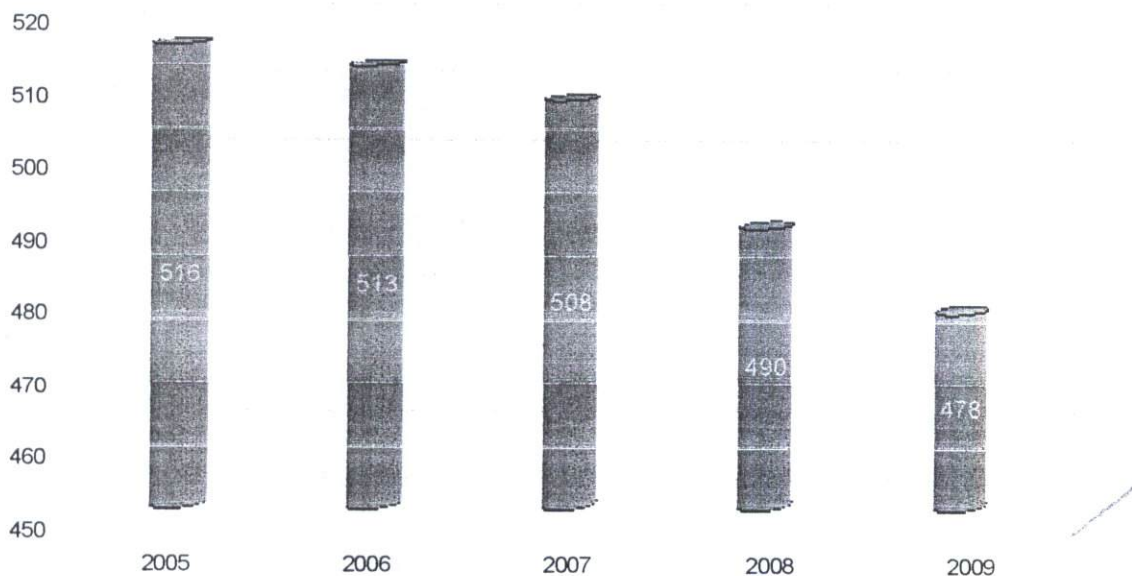
in.:



Ilustracja 2: Zagospodarowanie gruntów w Wiazownicy Kolonii. Na podstawie danych z UMiG Staszów

2.2 Mieszkańcy, komunikacja, infrastruktura, dziedzictwo kulturowe.

Na terenie gminy Staszów posiadającej 35 sołectw wieś Wiązownica Kolonia stanowi jedna z najliczniejszych. Jednak patrząc na poniższy wykres daje się zauważyć powolny choć niewielki spadek liczby mieszkańców w ostatnich 5 latach.



Ilustracja 3: Liczba ludności w Wiązownicy Kolonii w latach 2005 -2009. Na podstawie danych z UMiG Staszów.

Utrzymanie mieszkańców stanowi głównie rolnictwo i prace w przedsiębiorstwach usytuowanych poza miejscowością. Z powodu wzrostu bezrobocia utrzymuje się tendencja do poszukiwania pracy poza województwem lub krajem oraz praca w szarej strefie.

Wieś boryka się z problemem alkoholowym.

Brak miejsca dla młodzieży. W tym celu można by pozyskać starą mleczarnię (obecnie w rękach prywatnych) lub wyremontować budynek starej szkoły i urządzić tam świetlicę dla młodzieży ze stołem do tenisa lub siłownią. We wsi zwłaszcza w przysiółku Wronia Góra, ale także w innych jest duża liczba młodzieży, dla której potrzebna jest baza rekreacji, sportowa, świetlice, które pomagałyby w mądrym i pożytecznym spędzaniu

PLAN ODNOWY MIEJSCOWOŚCI WIĄZOWNICA KOLONIA

wolnego czasu.

Na przeciwko byłej szkoły podstawowej, po drugiej stronie ulicy znajduje się spory plac, na którym jest boisko. Plac jest duży i mógłby zostać zagospodarowany na muszle koncertową, ławki, dodatkowe boisko do piłki plażowej, siatkowej itp. Ludzie pragną dobrze zagospodarowanego miejsca na spotkania, organizację festynów itp.

We wsi znajduje się przedszkole ze świetlicą dla dzieci młodszych, ośrodek zdrowia, 3 sklepy, w tym jeden przy stacji benzynowej,

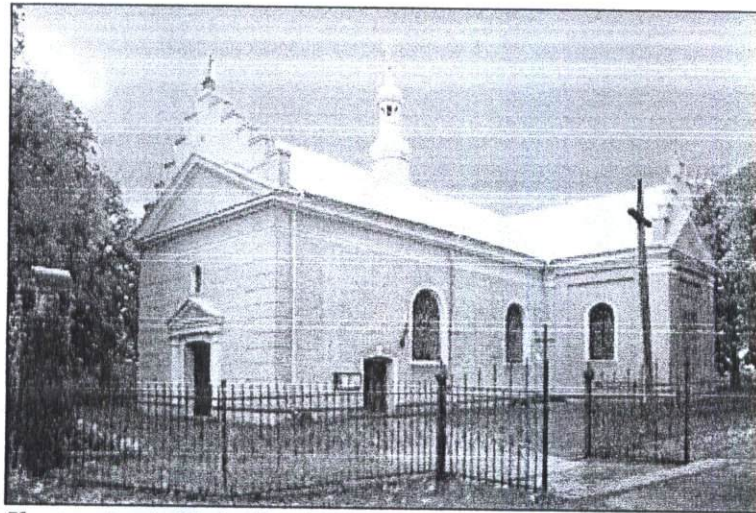
W przysiółku Wronia Góra brakuje przystanku, który jest bardzo potrzebny, zwłaszcza ze względu na dzieci dojeżdżające do szkół.

Funkcjonująca przez wiele lat szkoła podstawowa została zlikwidowana w związku z czym dzieci dowożone są do szkoły podstawowej w Wiązownicy Dużej i gimnazjum w Czajkowie.

Historia Wiązownicy jest długa i bogata, sięgająca aż XIII wieku, kiedy Bolesław Wstydlivy przekazał wieś franciszkanom z Zawichostu. Natomiast w wieku XIX należała do majoratu osieckiego, majątku generała rosyjskiej armii Wasilija Pogodina.

Na terenie miejscowości znajduje się kościół parafialny pw. św. Michała Archanioła z XIX w. - późno klasycystyczny - wpisany do rejestru zabytków, cmentarz grzebalny, kilka kapliczek i krzyży, w tym krzyż pomiędzy ośrodkiem zdrowia a skrzyżowaniem biegnącym do pałacu. Przy starej szkole jest zabytkowa latarnia leśna kamienna, która należy zabezpieczyć przed niszczeniem.

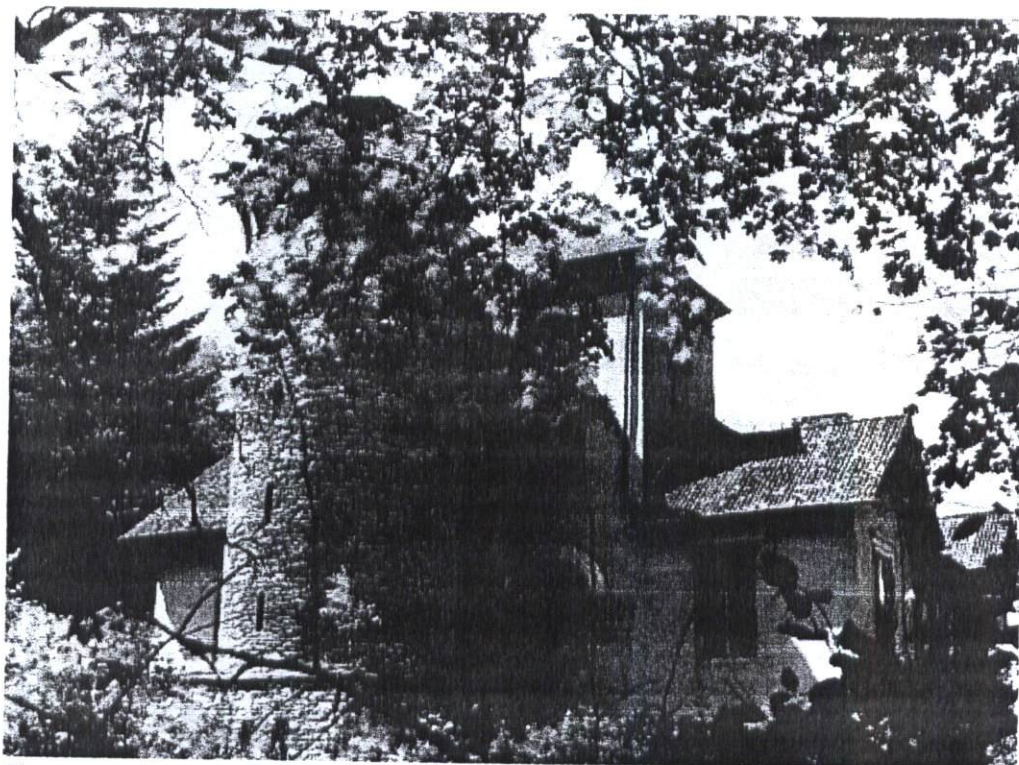
PLAN ODNOWY MIEJSCOWOŚCI WIĄZOWNICA KOLONIA



Ilustracja 4: Kościół w Wiązownicy

Źródło: www.sandomierz.opoka.org.pl/strdiec/parafie.php?p=222&d=5

Kolejnym elementem dziedzictwa kulturowego jest eklektyczny pałac „Dzięki” z XIX w. wpisany do rejestru zabytków jako zespół pałacowo-parkowy. W pobliżu pałacu znajduje się 400 letni dąb szypułkowy będący pomnikiem przyrody. Do pałacu prowadzi wąwóz. Obecnie pałac jest własnością Aleksandra Pietrowa - potomka pierwszego właściciela pałacu. Rozpoczął on już odrestaurowywanie budowli, która ulegała degradacji. Sam pałacyk ma powierzchnię ok. 800 m² i 26 pomieszczeń. Półokrągłe wejście i klatka schodowa w kształcie baszty nawiązywały do budowli wschodnich.

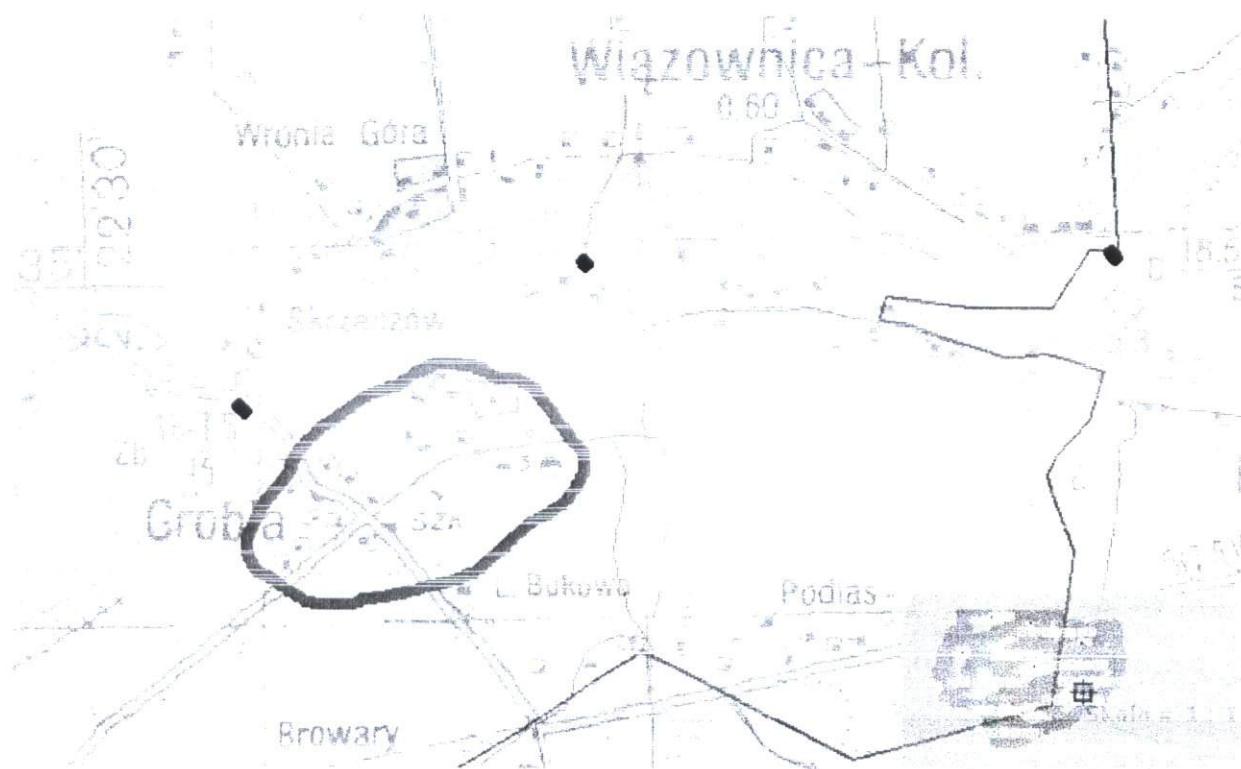


Ilustracja 5:

*Źródło: www.staszow.pl/staszow.pl/index.php?option=com_expose&Itemid=97
Pałac w Wązownicy Kolonii tzw. „Dzięki”*

3. OBSZAR O SZCZEGÓLNYM ZNACZENIU

Pomimo znacznego rozczłonkowania wsi poprzez przysiółki można wyodrębnić obszar mający szczególne znaczenie. Jest to obszar znajdujący przy skrzyżowaniu z drogą powiatową – znajduje się na nim ośrodek zdrowia, przedszkole, do niedawna także szkoła oraz dalej w stronę kościoła i stacji benzynowej ze sklepem. Naprzeciwko szkoły jest duży plac z boiskiem, na którym można zmieścić jeszcze boiska ogólnodostępne do piłki siatkowej, muszlę koncertową lub mały teren rekreacyjny. Ze względu na prawie centralne usytuowanie pomiędzy dwiema pozostałymi Wiązownicami (Małą i Dużą) oraz na nasycenie podmiotami użyteczności i placówką handlową jest to miejsce szczególne, na którym powinno dalej rozwijać się życie społeczności wiejskiej.



- oznaczenie obszaru o szczególnym znaczeniu

PLAN ODNOWY MIEJSCOWOŚCI WIĄZOWNICA KOLONIA

4 ANALIZA ZASOBÓW SOŁECTWA.

Zasoby sołectwa to wszelkie elementy materialne i niematerialne wsi oraz otaczającego ją obszaru, które mogą być wykorzystane obecnie bądź w przyszłości przy budowaniu czy realizacji publicznych i prywatnych przedsięwzięć odnowy wsi. Przy analizie zasobów wzięto pod uwagę następujące ich kategorie: środowisko przyrodnicze, środowisko kulturowe, dziedzictwo religijne i historyczne, obiekty, tereny, infrastrukturę, gospodarkę i rolnictwo.

Rodzaj zasobu	Znaczenie			
	brak	małe	średnie	duże
Środowisko przyrodnicze				
walory krajobrazu				x
walory klimatu (mikroklimat, wiatr, nasłonecznienie)			x	
walory szaty roślinnej (np. runo leśne)			x	
cenne przyrodniczo obszary lub obiekty				x
świat zwierzęcy (ostoje, siedliska)		x		
osobliwości przyrodnicze			x	
wody powierzchniowe (cieki, rzeki, stawy)				x
podłoże, warunki hydrogeologiczne				x
gleby, kopaliny			x	
Środowisko kulturowe				
walory architektury wiejskiej i osobliwości kulturowe			x	
walory zagospodarowania przestrzennego			x	
zabytki				x
zespoły artystyczne		x		
Dziedzictwo religijne i historyczne				
miejsca, osoby i przedmioty kultu			x	
święta, odpusty, pielgrzymki			x	
tradycje, obrzędy, gwara			x	
legandy, podania i fakty historyczne				x
ważne postacie historyczne	x			x
specyficzne nazwy				x
Obiekty i tereny, infrastruktura				
działki pod zabudowę mieszkaniową			x	
działki pod domy letniskowe	x			
działki pod zakłady usługowe i przemysł	x			
pustostany mieszkaniowe, magazynowe i po przemysłowe	x			
tradycyjne obiekty gospodarskie wsi (kuźnie,		x		

PLAN ODNOWY MIEJSCOWOŚCI WIĄZOWNICA KOLONIA

młyny)				
plac i miejsca publicznych spotkań				x
miejsca sportu i rekreacji		x		
zaopatrzenie w wodę wsi			x	
skanalizowanie wsi	x			
Gospodarka, rolnictwo				
specyficzne produkty (hodowle, uprawy polowe)		x		
znane firmy produkcyjne i zakłady usługowe	x			
możliwe do wykorzystania odpady poprodukcyjne	x			
przetwórstwo rolno spożywcze		x		
grupy producenckie i organizacje rolnicze	x			
rzemiosło artystyczne		x		
Sąsiedzi i przyjezdni				
korzystne, atrakcyjne sąsiedztwo (duże miasto, arteria komunikacyjna)		x		
ruch tranzytowy w związku ze szlakiem komunikacyjnym	x			
przyjezdni stali i sezonowi		x		
Instytucje				
placówki opieki zdrowotnej		x		
szkoły	x			
dom kultury	x			
Ludzie, organizacje społeczne				
Ochotnicza Straż Pożarna	x			
Koło Gospodyń Wiejskich	x			
kluby sportowe, koła wędkarskie, stowarzyszenia		x		

5 ANALIZA SWOT

DIAGNOZA MOŻLIWOŚCI ROZWOJOWYCH SOŁECTWA

Przeprowadzenie tzw. analizy SWOT jest jednym z czynników umożliwiających podjęcie prawidłowej decyzji na podstawie posiadanych informacji. Umożliwia usystematyzowanie danych dotyczących projektu i podpowiada kierunki rozwiązań. Przeprowadzenie jej jest niezbędne do prawidłowej oceny sytuacji.

SILNE STRONY - ATUTY ROZWOJU SOŁECTWA

- atrakcyjne położenie w malowniczej okolicy, w urozmaiconym krajobrazowo otoczeniu, wśród lasów ,
- lokalizacja na terenie sołectwa ośrodka zdrowia, przedszkola- ośrodka życia społecznego,
- wyposażenie w podstawową infrastrukturę techniczną: wodociąg, sieci energetyczne,
- bogata historia, znaczące walory kulturowe- zachowane zabytki, ciekawe miejsca, zachowany historyczny układ przestrzenny, przyjazna skala urbanistyczna, zachowane tradycyjne budownictwo, okazy starodrzewia, ślady zabytkowego osadnictwa (zabytki archeologiczne) ,
- duża atrakcyjność zasobów przyrodniczych w okolicy wsi, walorów turystycznych, wypoczynkowych oraz zasobów dziedzictwa kulturowego,
- możliwość zagospodarowania terenu w centrum miejscowości przy istniejącym boisku,
- zgrana zżyta społeczność,
- podjęcie prac planistycznych –szansa na dalszy rozwój osadniczy miejscowości ,

SŁABE STRONY

- niewystarczające zagospodarowanie terenów położonych w centrum miejscowości ,
- brak odpowiedniej do potrzeb infrastruktury rekreacyjnej i sportowej dla młodzieży,
 - peryferyjne położenie w stosunku do ośrodka gminnego, brak dogodnej komunikacji publicznej- daleko do przystanków,
 - zły stan dróg lokalnych, brak chodników, oświetlenia dróg,
 - brak łatwego i wygodnego dostępu do Internetu,

PLAN ODNOWY MIEJSCOWOŚCI WIĄZOWNICA KOLONIA

- brak odpowiedniej infrastruktury turystycznej (oznakowanie tras, miejsc atrakcyjnych, tablice informacyjne, miejsca wypoczynku, mała gastronomia, miejsca noclegowe itp.),
- niewystarczająca promocja walorów miejscowości i jej otoczenia (w tym np. w internecie)

SZANSE I OKAZJE - MOŻLIWOŚCI ROZWOJU SOŁECTWA, WYNIKAJĄCE Z OTOCZENIA

- wykorzystanie potencjału dziedzictwa kulturowego i walorów przyrodniczych w
- istniejące obiekty i atrakcje turystyczne (zabytki, układ geograficzny i klimaty przysiółków) – podstawą programu rozwoju turystyki
- możliwość stworzenia atrakcyjnego krajobrazowo, wygodnego i bliskiego naturze miejsca zamieszkania w przyjaznym środowisku społecznym –aktywnym i zaangażowanym, jako alternatywy dla zdegradowanych przestrzennie i społecznie przestrzeni np. podmiejskich
- rozwój nowych miejsc pracy – w usługach agroturystycznych,
- współpraca z gminą przy realizacji strategii rozwojowej ,
- sprzyjająca polityka regionalna, w tym adresowana do rozwoju obszarów wiejskich, ze strony rządu i władz wojewódzkich, uczestnictwo m.in. w Programie Odnowy Wsi
- zwiększanie się dostępności do kapitałów i środków pomocowych, w tym pochodzących z Unii Europejskiej,
- popyt w Polsce i Europie na usługi turystyczne, oparte o zasoby przyrodnicze oraz walory kulturowe

ZAGROŻENIA - CZYNNIKI NIESPRZYJAJĄCE, WYNIKAJĄCE Z OTOCZENIA

- niewystarczające fundusze na dalszy rozwój infrastruktury technicznej i komunikacyjnej, a także niedostateczne zagospodarowanie terenów ważnych dla wizerunku miejscowości i funkcjonowania jej społeczności
- brak stabilności w polityce wspierania rozwoju obszarów wiejskich i gospodarki rolnej,

PLAN ODNOWY MIEJSCOWOŚCI WIĄZOWNICA KOLONIA

- wstąpienie do UE (wzrost konkurencyjności, odpływ młodzieży za pracą, upadanie małych i drobnych gospodarstw rolnych)
- brak alternatywnych miejsc pracy, poza rolnictwem
- gospodarka nie szanująca otoczenia przyrodniczego oraz uwarunkowań historycznych, doprowadzić może do utraty walorów krajobrazowych i trwałej zmiany w skali, charakterze i klimacie wsi, a w konsekwencji do degradacji krajobrazu i obniżenia atrakcyjności osiedleńczej

PLAN ODNOWY MIEJSCOWOŚCI WIĄZOWNICA KOLONIA

6 OPIS PLANOWANYCH ZADAŃ

Należy dokonać odnowy wizerunku naszej miejscowości poprzez planowe działania. Dzięki nim Wiązownica Kolonia stanie się nowoczesną wsią, atrakcyjną do zamieszkania, choć jednocześnie pozostanie wsią z tradycją, historią i atrakcyjną turystycznie. Wierzymy, że nasz sukces w odnowie wsi jeszcze bardziej zintegruje nas do następnych działań. Nasz plan przewiduje:

- stworzenie we wsi właściwych warunków dla prawidłowego rozwoju fizycznego i intelektualnego dzieci i młodzieży
- zbudować i zmodernizować lepszą infrastrukturę techniczną wsi
- podnieść poziom atrakcyjności i estetyki miejscowości

Szczegółowy harmonogram działań:

L.p.	Projekt	Cel projektu	Potencjalne źródło finansowania	Szacunkowy koszt inwestycji	Czas realizacji zadania
1.	Adaptacja budynku starej szkoły na świetlice wiejską	Zapewnienie miejsca spotkań mieszkańców i młodzieży	Gmina Staszów PROW	100 000,00 zł	2011 - 2016
2.	Budowa boiska sportowego ogólnodostępnego	Stworzenie możliwości aktywnego wypoczynku dzieci i młodzieży oraz dorosłych	Gmina Staszów PROW	100 000,00 zł	2013-2015
3.	Poprawa oznakowania i stanu technicznego lokalnych tras turystycznych	Podniesienie atrakcyjności wsi jako miejscowości turystycznej	Gmina Staszów PROW	15 000,00 zł	2011-2013
4.	Zakup i montaż 3 tablic ogłoszeniowych	Zapewnienie wszystkim mieszkańcom dostępu do informacji o sprawach bieżących	Gmina Staszów	3 500,00 zł	2011 - 2012
5.	Budowa chodnika obok ośrodka	Poprawa bezpieczeństwa	Starostwo powiatowe	10 000,00 zł	2014-2017

PLAN ODNOWY MIEJSCOWOŚCI WIĄZOWNICA KOLONIA

	zdrowia, obok szkoły i dalej aż do kościoła oraz do kościoła pod górę	pieszych	Gmina Staszów		
6.	Budowa kompleksu rekreacyjnego w środku wsi (mała muszla koncertowa) ławki, plac zabaw	Stworzenie możliwości aktywnego wypoczynku dzieci i młodzieży oraz dorosłych	Gmina Staszów PROW	350 000,00 zł	2012-2017
7.	Cykliczne imprezy rekreacyjne (festyny) połączone z profilaktyką antyalkoholową	Promocja wsi oraz profilaktyka	Gmina Staszów, PROW	10 000,00 zł / rok	2011-2017
8.	Budowa dróg dojazdowych do: Czarnego Lasku, Kopaniny, Zamłynia oraz pomiędzy Bukową a Dziękami tzw. szlakiem Maryjnym	Poprawa bezpieczeństwa i jakości życia mieszkańców	Gmina Staszów, FOGR	400 000,00 zł	2011-2017
9.	Budowa przystanku na Wroniej Górze	Poprawa bezpieczeństwa	Gmina Staszów	20 000,00 zł	2011
10.	Zabezpieczenie starej latarni leśnej	Zachowania dziedzictwa kulturowego	Gmina Staszów PROW	10 000,00 zł	2012
11.	Oświetlenie uliczne Do przysiółka Czarny Lasek, <i>po Planie</i>	Poprawa bezpieczeństwa i jakości życia mieszkańców	Gmina Staszów	70. 000,00 zł	2012-2016
12.	Budowa dróg dojazdowych do Graniecznika i w stronę państwa Ślusarzów				
13.	Ogrodzenie budynku byłej szkoły podstawowej				

in. Kosze odpadów

Ponadto jako mieszkańcy oferujemy:

- pomoc w wykonywaniu wszelkich prac porządkowych, przy urządzeniu terenów

PLAN ODNOWY MIEJSCOWOŚCI WIĄZOWNICA KOLONIA

- zielonych wokół świetlicy i boisk,
- dbanie o czystość i porządek w miejscowości, utrzymanie estetyki miejsc wspólnych, a także domostw prywatnych,
 - uczestnictwo w szkoleniach, pomoc organizacyjna na spotkaniach integracyjnych, imprez kulturalnych, festynów,
 - podjęcie działań związanych z ochroną środowiska, takich jak np. Segregacja odpadów, niepalenia w piecach szkodliwych odpadów

PODSUMOWANIE

Wszyscy mieszkańcy Wiązownicy Kolonii dostrzegają potrzebę działań mogących zmienić wizerunek a przede wszystkim życie w ich miejscowości. Niniejszy Plan Odnowy Miejscowości Wiązownica Kolonia nakreśla kierunek tych działań w latach 2010-2017. Zakłada pobudzenie do aktywnej działalności środowiska lokalnego mieszkańców na rzecz rozwoju wsi. Realizacja planu uczyni z niej miejsce przyjazne do zamieszkania, w którym można pracować, które będzie chętnie odwiedzane, z którego mieszkańcy będą dumni.